

## Réfection d'un pied de mât de Sangria NV De Louis ROVIRA – PHYTEAS- La Grande Motte

"Bonjour,

Je viens de vous faire parvenir un petit montage photo pour vous résumer notre démarche et vous donner une idée du résultat. Nous avons tellement galéré pour trouver une pièce que nous avons décidé de la fabriquer. Pour ça nous avons trouvé un bricoleur génial, patient, ingénieux et efficace.

Après avoir passé pas mal d'heures pour faire des empreintes, poncer, ajuster, refaire un gabarit, réajuster, et refaire encore ...le résultat est là, et les plans d'usinages sont calés.

Pour ma part je suis déjà trop heureux d'avoir une pièce je ne veux pas facturer quoi que ce soit. Pour en avoir rapidement discuté avec le fameux bricoleur, entre le coût matière et le boulot cela sortirait comme l'autre pied de mât entre 100 et 120 euros (à ajuster cf frais de port, nombre de pièce etc...).

En revanche c'est un boulot de bricoleur (éclairé) et donc je ne sais pas comment peut être réalisé la facturation.

Souhaitant avoir répondu à votre attente ...

Bonne réception.

Sangriativement votre

Louis ROVIRA"

"Quelques photos de l'intervention que nous avons mené cet hiver pour remplacer le pied de mât de notre Sangria NV. Après avoir vainement cherché une pièce, il a fallu se rendre à l'évidence : la faire fabriquer. Heureusement aidé par un bricoleur patient et qui a accès à une machine à usiner à l'eau. Ca ne s'invente pas, c'est un jet d'eau à très haute pression qui permet de découper une pièce de 30 mm d'épaisseur en AU4G."



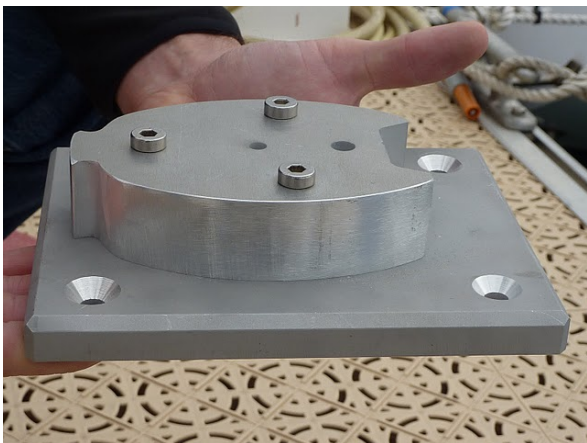
*Etat des lieux avant démontage*



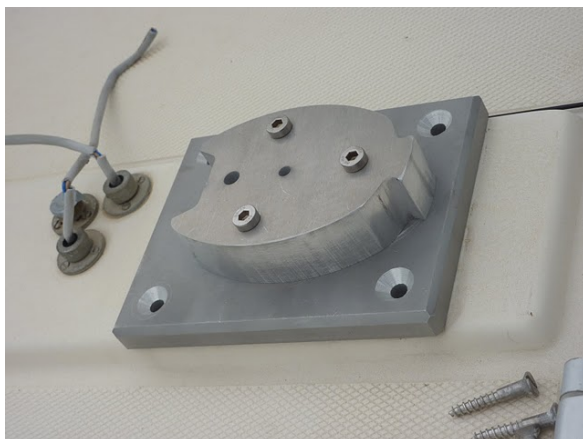
*Sans commentaires*



*Prise des mensurations*



*"La nouvelle pièce après usinage. Cela a nécessité plusieurs empreintes de l'intérieur du mât en contreplaqué. Une fois la forme obtenue, nous avons fait usiner une plaque rectangulaire de 15 mm d'épaisseur en AU4G (Duralumin) et une forme de 30 mm d'épaisseur correspondant à l'empreinte intérieure du mât. Celle-ci est vissée sur la précédente par 3 vis inox. Un taraudage est réalisé dans la plaque inférieure. Les vis ont été copieusement enduite de "loctite frein filet" pour limiter la corrosion inox/alu et éviter tout desserrage car elle seront inaccessibles."*



*"Fixation de la plaque en réutilisant les trous existant. La plaque était fixée par des vis à bois en inox. Nous les avons remplacées à l'identique, en ayant mis du sicaflex, dans les trous et sous la plaque. Présentation de la plaque. Elle dépasse latéralement, mais c'était le cas pour celle d'origine. Nous avons fait des chanfreins sous la plaque. Le duralumin est assez facile à poncer. Vue de dessus"*



*"Et après remâtage (à la grue) faut pas plaisanter quand même ! L'empreinte du mât a été usinée avec une légère réduction sur le haut; Cela permet au mât de s'enfiler facilement et de jouer un rôle de centreur. La mise en place du mât a été une formalité"*

This document was created with Win2PDF available at <http://www.win2pdf.com>.  
The unregistered version of Win2PDF is for evaluation or non-commercial use only.  
This page will not be added after purchasing Win2PDF.